

## **Správa o priebehu reštaurátorskej realizácie, použitý postup, technológia a materiál.**

Postup reštaurátorskej realizácie vychádzal z vykonaného reštaurátorského výskumu a zo schváleného návrhu na reštaurovanie. Bol navrhnutý s ohľadom na budúcu funkciu pamiatky a so snahou použiť čo najmenej invazívne metódy. Pozostával z týchto krokov:

### **1. Odborná demontáž a osadenie**

Jednotlivé kamenné bloky kamennej krstiteľnice boli vhodnou technikou s dostatočnou nosnosťou postupne vyzdvihnuté, naložené na nákladné vozidlo a citlivo transportované na miesto realizácie reštaurovania. Vsadená tepaná medená misa v kupe krstiteľnice bola demontovaná v ateliéry. Na záver bola kamenná krstiteľnica takisto šetrne prevezená a osadená na pôvodné miesto. Montáž jednotlivých dielov krstiteľnice bola prevedená „in situ“ na lepiacu pružnú maltovinovú zmes o frakcie zrna 1-2 mm. Kamenné diely boli podložené olovenými pásikmi o hrúbke 3 mm. Do predpripravených kamenných lôžok boli vsadené nerezové konštrukčné trne o priemere 18 mm.

### **2. Čistenie**

Kamenné články krstiteľnice boli čistené kombináciou mechanického a chemického čistenia. Mechanicky boli odstránené sekundárne tvrdé nepriedušné cementové tmely najmä na hornom okraji kupy, ale aj na drieku a podstavci krstiteľnice. Súčasťou mechanického čistenia bolo odstránenie kovového úchyty z horného okraja steny kupy, ktorý bol deštruovaný a neplnil svoj účel, a koróziou objemovo zväčšených kovových konštrukčných trňov. Nepriedušný sivobiely pačok a olivovo-tmavozelený náter boli odstraňované mechanickým čistením po predchádzajúcej lokálnej injektáži konsolidačným prostriedkom na báze etylesterov kyseliny kremičitej, konkrétne prípravkom KSE100 od firmy Remmers, ktorá bola aplikovaná najmä na kupe krstiteľnice v zvetraním poškodených miestach plastickej výzdoby konárovým dekórom - tzv. astwerk. Mechanické čistenie týchto dvoch vrstiev bolo citlivo realizované pomocou skalpelov, diamantových rašplí, drobných diamantových nadstavcov rôznych tvarov a dlát. Na záver bola krstiteľnica dočistená jemným alkalickým prostriedkom od firmy Keim - Steinreiniger a opláchnutá destilovanou vodou.

### **3. Odsolovanie**

Odsolovanie kamenných článkov krstiteľnice bolo realizované vo forme zábalov buničiny a destilovanej vody v dvoch cykloch.

### **4. Petrifikácia - pedspevnenie**

Po celkovom vysúšení bol kameň pedspevnený lokálnym napustením zvetraných poškodených častí plastickej výzdoby kupy, trhlín, a iných väčších celkov erodovanej kamennej hmoty po cementových blombách. Bol použitý roztok esteru kyseliny kremičitej, konkrétne prípravok KSE100 od firmy Remmers.

### **5. Injektáž trhlín a zošívanie kameňa**

Po očistení kamenných článkov krstiteľnice sa ukázal nezanedbateľný rozsah roztvárajúcich sa trhlín v kameni, ktorých rozsah pred očistením nebol tak zjavný.

Trhliny v kameni boli vyplnené riedkym transparentným, dvojzložkovým epoxidovým lepidlom od firmy Akemi - Akepox 5000.

V oblastiach injektovaných trhlín kupi krstiteľnice sa kamenná hmota posilnila zošitím kramlamy o priemere 4 - 5 mm z nerezovej ocele. Kramle sa osádzali do vopred pripravených lôžok, ktoré boli

vysekané tak aby nezasahovali do plastickej výzdoby (motív s dekorom suchých vetiev na kupe krstiteľnice) na dvojzložkové epoxidové lepidlo od firmy Akemi - Akepox 2020.

Oddelené časti podstavca boli zošité pomocou nerezových trňov o priemere 8 mm. Trňe boli osádzané do predvrtaných lôžok o hĺbke 6 cm na epoxidové lepidlo Akepox 2020. Akepoxom 2020 boli lepené aj styčné plochy oddelených častí podstavca.

## **6. Tmelenie a rekonštrukcia**

Pri tmelení bola sledovaná a dodržiavaná pôvodná sochárska modelácia jednotlivých detailov a taktiež línie architektúry a štruktúra povrchu kameňa. Na doplnenie a domodelovanie chýbajúcich častí bol použitý minerálny kompozitný tmel o frakcii zrna 4 mm na hrubé vytmelenie chýbajúceho tvaroslovia, 1 mm až kremičitý prach na jemnú modeláciu v pomere: 1 diel bieleho cementu : 3,5 dielu kremičitého piesku. Pred tmelením boli zhotovené skúšky farebnosti a štruktúry pre dosiahnutie čo najlepšieho výsledku. Väčšie výpadky boli premostené konštrukciou z nerezového drôtu o priemere 5 mm.

Rekonštrukcia absentujúceho tvaroslovia horného kruhového otvoru kamennej kupy krstiteľnice s modeláciou obvodového pásu bordúry - motív špirálovitej pásky bola prevedená do plného tvaru. Po odstránení cementových tmelov sa nenašli žiadne stopy chýbajúcich písmen špirálovej pásky preto ich rekonštrukcia nebola možná. Lokálne zvetraním poškodený plastický motív suchých vetiev na kupe krstiteľnice nebol dopĺňaný do podoby najzachovalejšieho tvaroslovia kôly autenticite diela.

## **8. Petrifikácia**

Po vyzretí tmelov bola kamenná hmota spevnená roztokom esteru kyseliny kremičitej, konkrétne prípravok KSE 100, KSE 300 od firmy Remmers.

## **7. Retuš a záverečná úprava**

Farebné zjednotenie tmelov s originálom bolo realizované namiešaním tmelov v základnej farebnosti kameňa. Po vyzretí petrifikačného roztoku boli dopĺňané časti tmelom farebne prispôbené k farebnosti originálnych povrchov nápodobivou retušou. Na retuš boli použité práškové pigmenty od firmy Keim, vápenné mlieko a Sokrat 2802 v 4 % vodnom roztoku. Na záver bol celý povrch kamennej hmoty diela ošetrený hydrofóbnym prípravkom od výrobcu Remmers - Funcosil SNL.

## **8. Medená misa v kupe krstiteľnice**

Medená misa bola šetrne vybratá v ateliéry z kamennej kupy krstiteľnice. Po zhodnotení technického stavu misy a estetickej stránke s prihliadnutím na jej autenticnosť sa vyhodnotila ako vhodná na opravu. Misa sa previezla s povolením KPÚ do kováčskej dielne, kde bola očistená od jedovatej medenky a sekundárnych nečistôt. Spoje trhlín v mise boli opravené letovaním striebrom, na niektorých častiach sa trhliny opravovali preplatovaním a nitovaním podľa vzoru už spravených opráv v minulosti. Na záver bola nutná úprava celkového tvaru misy vyklepaním tepárskym náradím. Povrch misy bol ošetrený záponovým lakom.

## Fotografická dokumentácia

Fotografická dokumentácia vykonaných prác.

Stav pred reštaurovaním



Stav po reštaurovaní



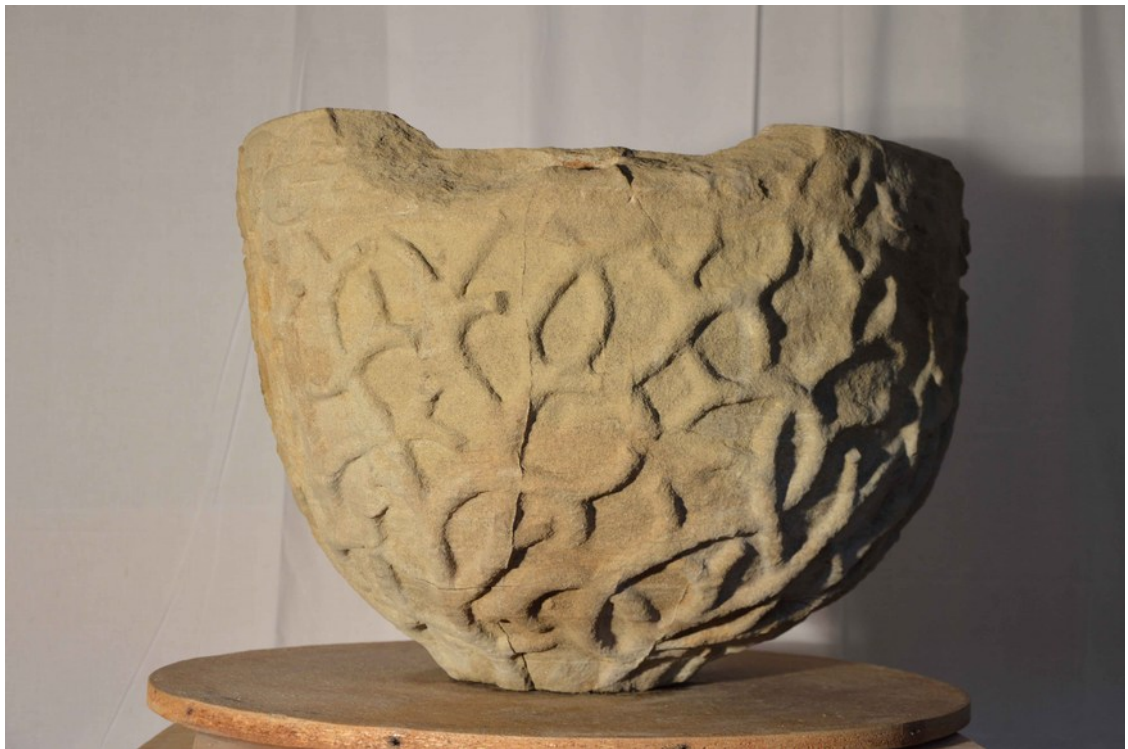
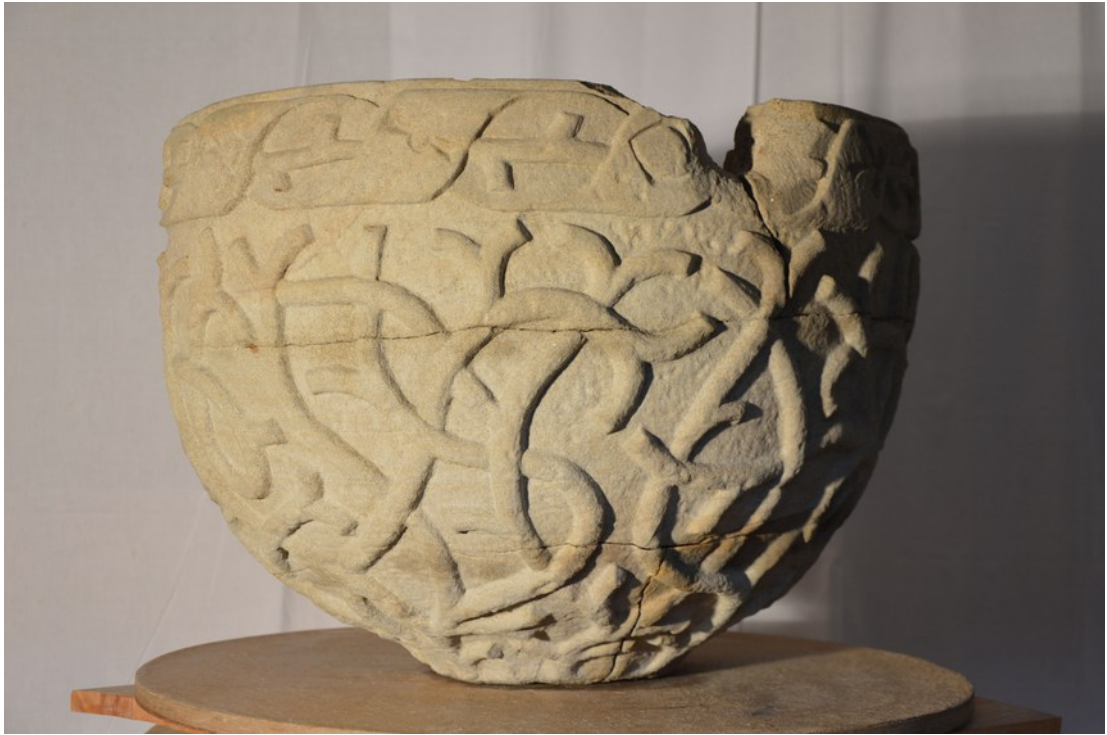
## Čistenie

Polovičné čistenie kupy krstiteľnice



Spodná časť kupy krstiteľnice po očistení





Podstavec křtitelnyce po očištění



## Odsol'ovanie



## Petrifikácia - predspevnenie





## Injektáž trhlín a zošívanie kameňa



## Zošívanie trhlín nerezovými kramlami





## Tmelenie a rekonštrukcia

Nerezové armatúry



Doplnenie chýbajúceho tvaroslovia



Doplnenie chýbajúceho tvaroslovia podstavca krstiteľnice



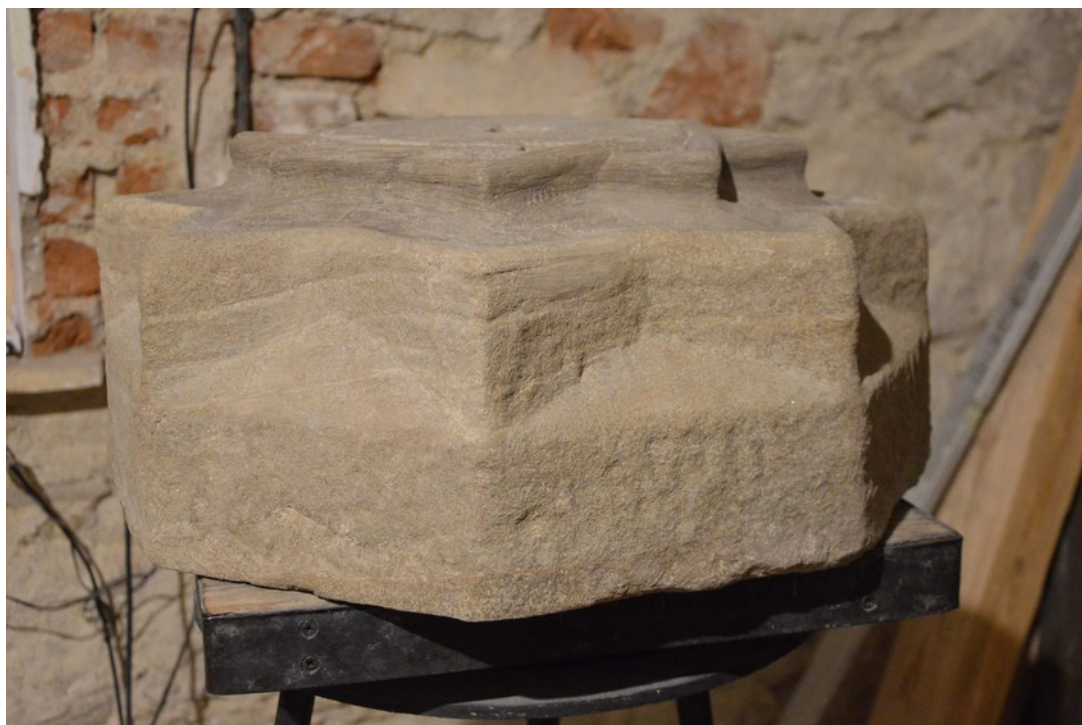
Doplnenie chýbajúceho tvaroslovia drieku krstiteľnice



Príprava na osádzanie v ateliéry - skladanie na sucho



**Nápodobivá retuš doplnených částí tmelom**







## Medená misa

Stav pred obnovou



Stav po obnove



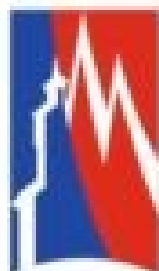
Osádzanie krstiteľnice „in situ“











**PREŠOVSKÝ**  
SAMOSPRÁVNÝ  
**KRAJ**

**Projekt je podporený z rozpočtu  
Prešovského samosprávneho kraja.**